

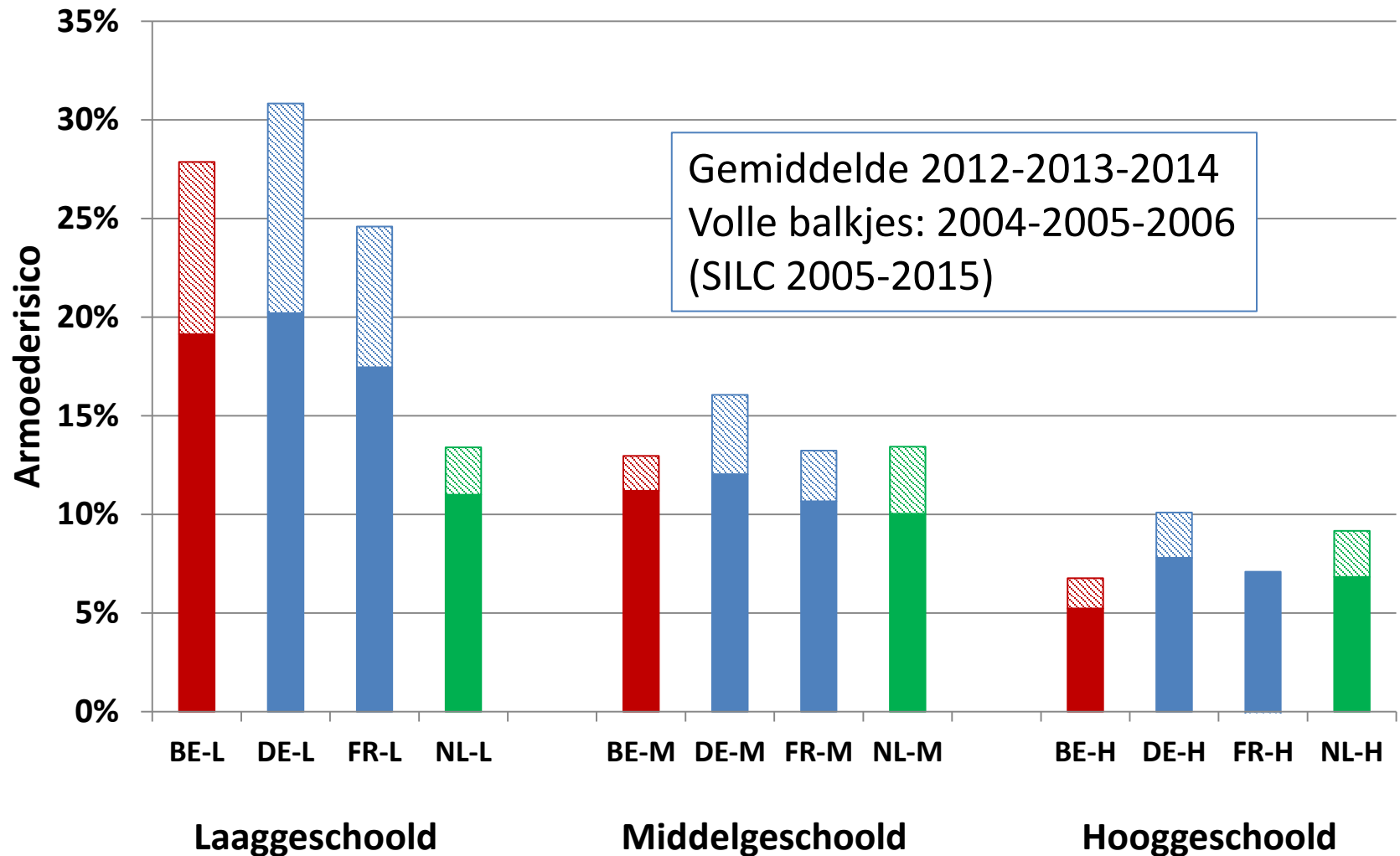
# **Arbeidsmarkt en sociale uitsluiting: een blijvende zorg**

Frank Vandenbroucke

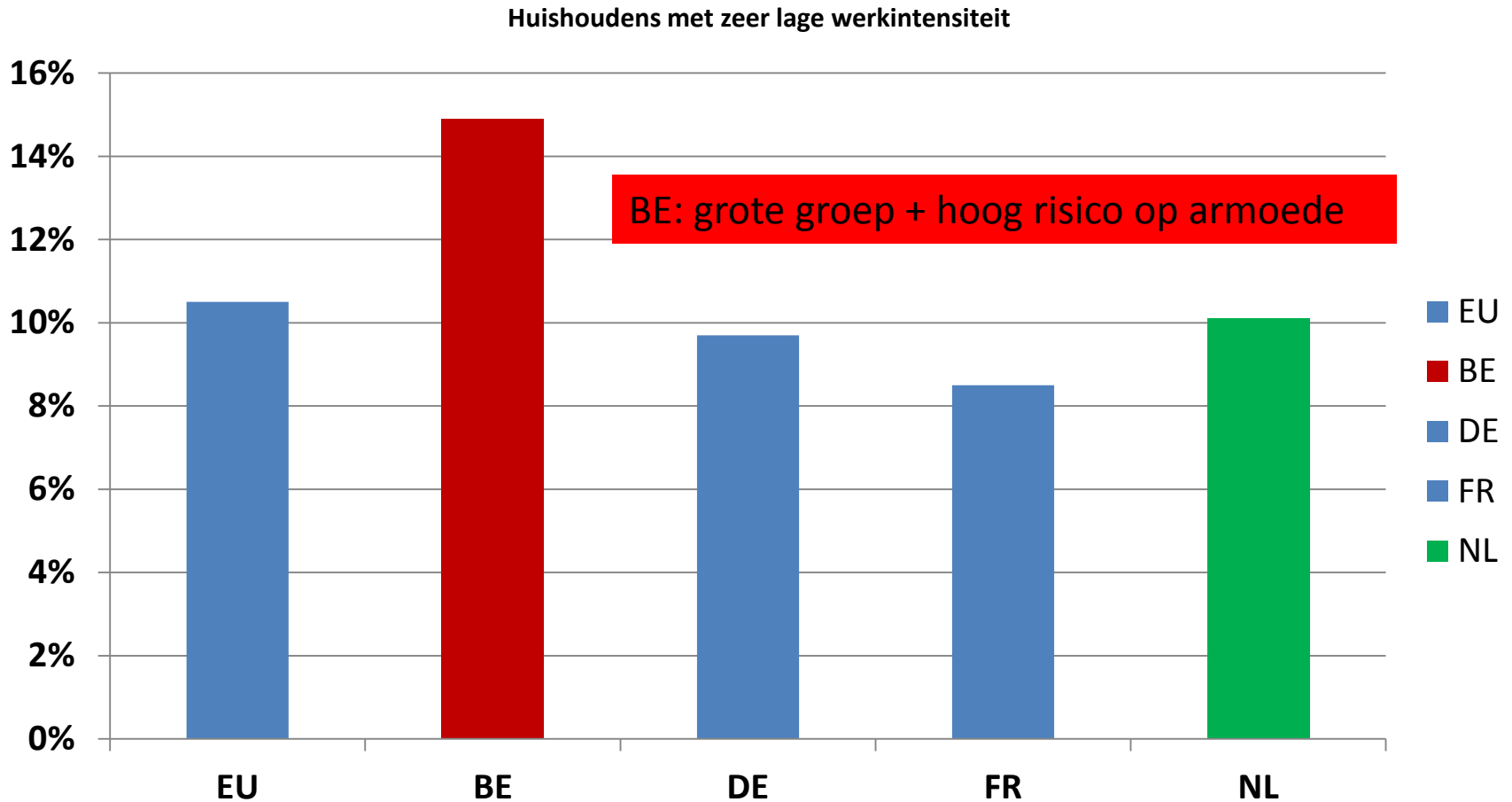
Lezing n.a.v. '25 jaar Werkervaringsbedrijven'

Turnhout, 9 maart 2017

# Opleiding en armoederisico

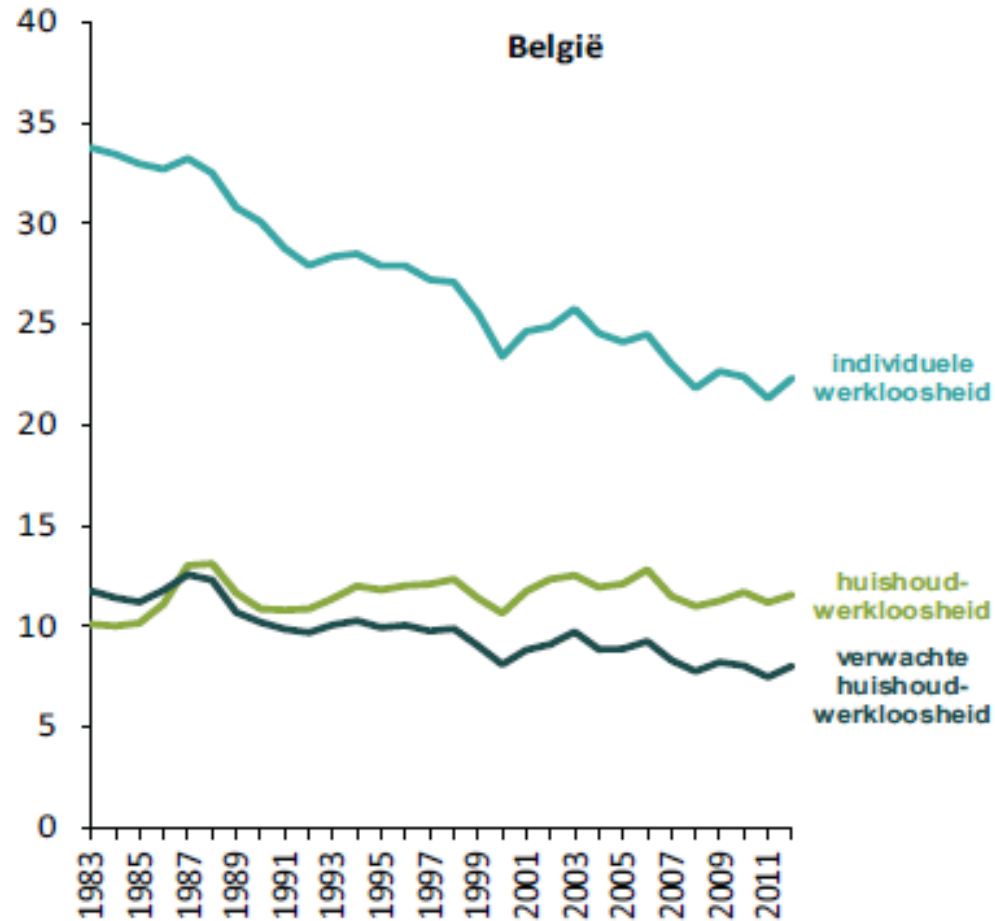


# Aandeel mensen (beneden 60) in een zeer werk-arm huishouden, 2014



Bron: SILC 2015

# Individuele werkloosheid en huishoudwerkloosheid



# Polarisatie

- Individuele werkloosheid

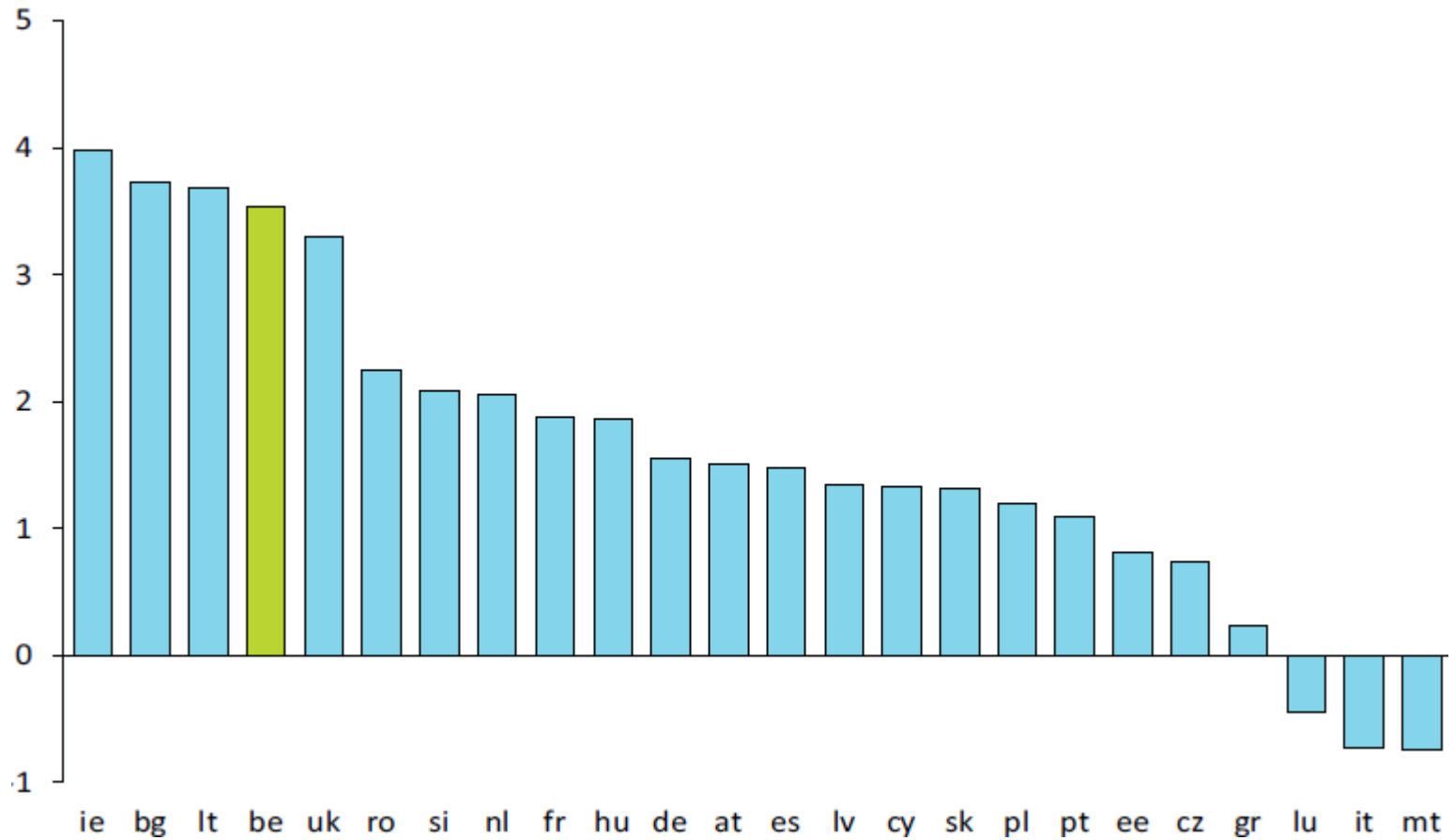
=> 'verwachte huishoudwerkloosheid'

- veronderstelling: jobs zijn *random* verdeeld over huishoudens
- verwachte huishoudwerkloosheid hangt af van de grootte van de huishoudens:
  - alle huishoudens = alleenstaanden: verwachte huishoudwerkloosheid = individuele huishoudwerkloosheid
  - alle huishoudens = koppels: verwachte huishoudwerkloosheid = (individuele werkloosheid) \* (individuele werkloosheid)

- Polarisatie =  
geobserveerde huishoudwerkloosheid – verwachte huishoudwerkloosheid

# Niveaus van polarisatie

(Figuur 4, Corluy & Vandenbroucke)



# Verklaringen voor het verschil in polarisatie tussen België en andere landen

- Alleenstaanden:
  - Misschien hebben alleenstaanden in BE, ongeacht hun kenmerken, een relatief groter risico op werkloosheid dan mensen die koppels vormen?
  - Misschien hebben alleenstaanden in BE een zwakker individueel profiel (geslacht, opleiding, leeftijd, herkomst, woonplaats)?
  - Misschien is de werkloosheidskloof tussen mensen met sterke en zwakke profielen in BE groter dan in andere landen?
- Koppels:
  - Misschien is de werkloosheidskloof tussen mensen met sterke en zwakke profielen in BE groter dan in andere landen?
  - Misschien is er meer homogamie in BE dan in andere landen?

# Marginale effecten voor de kans op individuele werkloosheid (probit schatting), 2012

(Tabel 2, Corluy en Vandenbroucke)

Verklarende variabele (refentiegroep)	BRUS	VLA	WAL	BE	DE	FR	NL	IE	VK
man (vrouw)	-12,6	-9,9	-12,7	-11,1	-7,3	-10,3	-8,9	-10,7	-9,4
leeftijd 20-29 (leeftijd 30-49)	0,8	2,0	3,7	2,8	-0,3	5,8	-1,8	4,0	4,0
leeftijd 50-59 (leeftijd 30-49)	-1,5	11,6	10,5	9,8	5,8	5,0	4,7	3,4	3,1
laag geschoold (midden geschoold)	10,8	11,5	15,7	13,7	11,8	10,2	10,4	16,6	15,4
hoog geschoold (midden geschoold)	-15,4	-7,3	-16,8	-10,8	-9,7	-9,2	-5,6	-17,3	-7,6
herkomst EU25 (geboren in BE)	2,0	6,5	1,0	5,8	0,0	3,0	5,6	3,2	3,1
herkomst niet-EU25 (geboren in BE)	18,1	19,9	15,8	19,3	0,0	13,7	12,9	13,1	11,9
alleenstaande (hh $\geq 3$ volwassenen)	4,7	5,3	13,1	9,2	6,4	4,1	10,3	9,1	8,5
koppel (hh $\geq 3$ volwassenen)	-1,1	0,4	-0,1	0,2	1,4	-0,6	1,5	1,1	0,0



# Profiel van alleenstaanden (ratio van individuele kenmerken alleenstaanden t.o.v. bevolking), 2012

(Tabel 3, Corluy en Vandenbroucke)

	BRUS	VLA	WAL	BE	DE	FR	NL	IE	VK
man	0,99	0,95	0,95	0,96	1,04	0,94	0,99	0,74	0,84
vrouw	1,01	1,05	1,06	1,05	0,96	1,06	1,01	1,25	1,16
20-29	0,87	0,77	0,81	0,82	1,20	1,00	1,10	0,74	0,81
30-49	1,01	0,99	0,97	0,99	0,93	0,90	0,88	0,98	0,98
50-59	1,09	1,18	1,20	1,15	1,00	1,21	1,17	1,30	1,24
laag geschoold	1,06	1,17	1,25	1,21	1,03	1,06	1,00	1,42	1,16
midden geschoold	0,94	0,96	0,93	0,92	1,00	0,99	0,99	0,92	1,02
hoog geschoold	1,00	0,94	0,87	0,94	0,98	0,97	1,01	0,86	0,89
native	1,01	0,98	0,97	0,94		1,01	0,98	1,04	1,02
EU25	0,96	1,25	1,02	1,22		0,80	1,08	0,90	1,00
niet-EU25	1,01	1,07	1,24	1,25		1,00	1,14	0,78	0,89

# Individuele werkloosheidsrisico's, 2012

(Tabel 4, Corluy en Vandenbroucke)

	BRUS	VLA	WAL	BE	DE	FR	NL	IE	VK
man	27,6	13,2	21,9	17,5	12,0	15,1	11,2	26,3	15,6
vrouw	39,1	22,0	33,2	27,5	21,1	24,8	20,8	35,2	25,5
<b>standaardafwijking</b>	<b>8,1</b>	<b>6,3</b>	<b>8,0</b>	<b>7,1</b>	<b>6,5</b>	<b>6,9</b>	<b>6,8</b>	<b>6,3</b>	<b>7,0</b>
20-29	33,7	14,7	25,5	20,5	16,4	22,2	12,3	31,0	21,2
30-49	32,9	13,3	23,0	18,6	14,9	16,9	14,9	28,6	18,8
50-59	33,9	27,7	37,7	31,4	19,6	24,9	21,1	36,9	23,6
<b>standaardafwijking</b>	<b>0,5</b>	<b>7,9</b>	<b>7,9</b>	<b>6,9</b>	<b>2,4</b>	<b>4,1</b>	<b>4,5</b>	<b>4,3</b>	<b>2,4</b>
laag geschoold	52,2	35,4	48,9	42,4	34,2	33,5	29,8	52,6	38,6
midden geschoold	35,3	15,2	25,3	19,9	15,9	19,2	13,6	32,7	18,5
hoog geschoold	19,6	8,9	11,2	11,0	8,4	11,5	9,1	17,3	12,6
<b>standaardafwijking</b>	<b>16,3</b>	<b>13,8</b>	<b>19,0</b>	<b>16,2</b>	<b>13,3</b>	<b>11,1</b>	<b>10,9</b>	<b>17,7</b>	<b>13,6</b>
native	23,9	14,6	24,9	18,5		18,0	13,5	30,1	19,0
EU25	26,6	23,1	30,6	26,6		23,8	19,3	31,9	19,7
niet-EU25	49,9	44,5	48,2	47,2		37,1	34,0	36,7	29,8
<b>standaardafwijking</b>	<b>14,3</b>	<b>15,4</b>	<b>12,2</b>	<b>14,8</b>		<b>9,8</b>	<b>10,6</b>	<b>3,4</b>	<b>6,1</b>

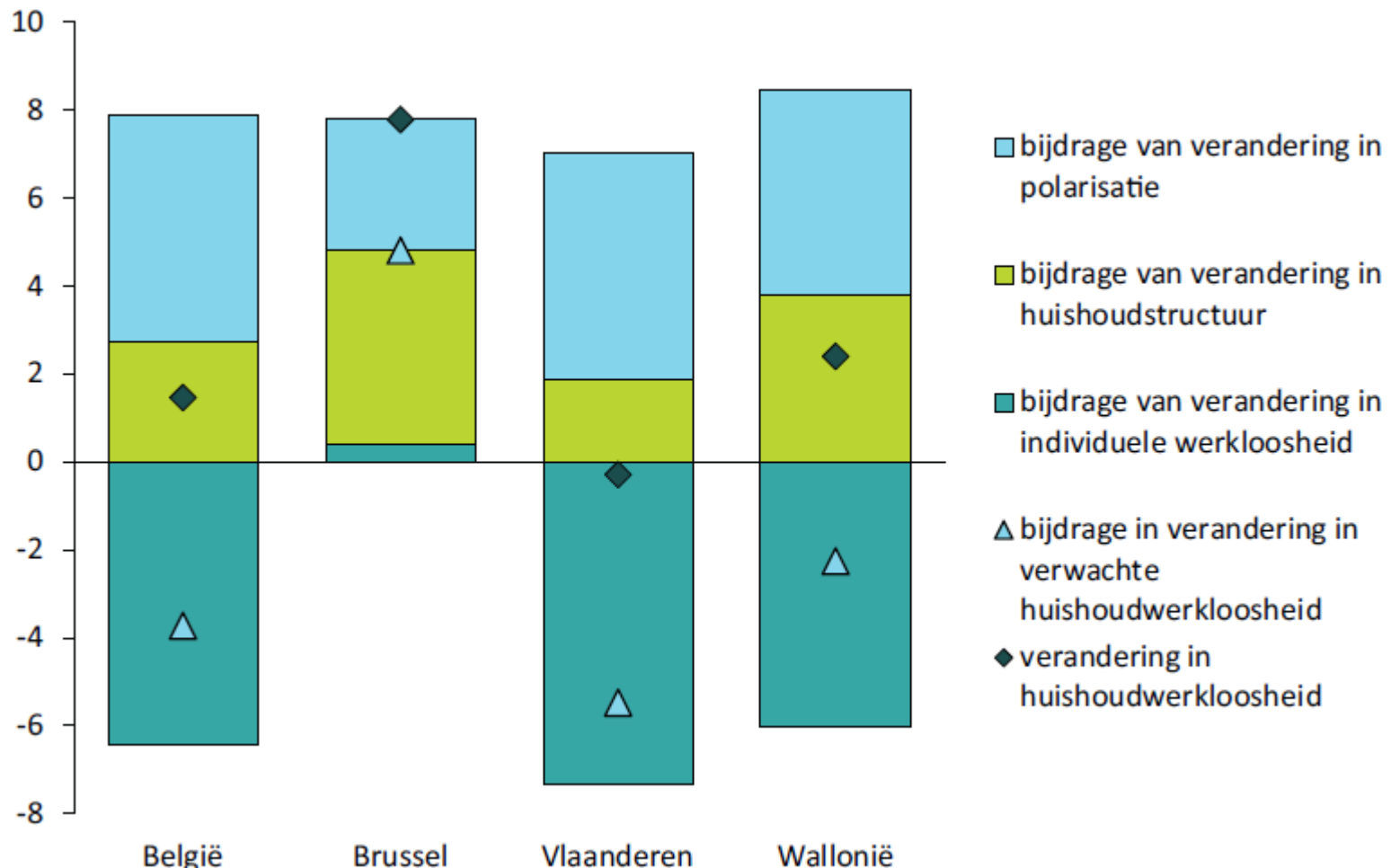
# Homogamie van partners met eenzelfde scholing

(Tabel 5, Corluy en Vandenbroucke)

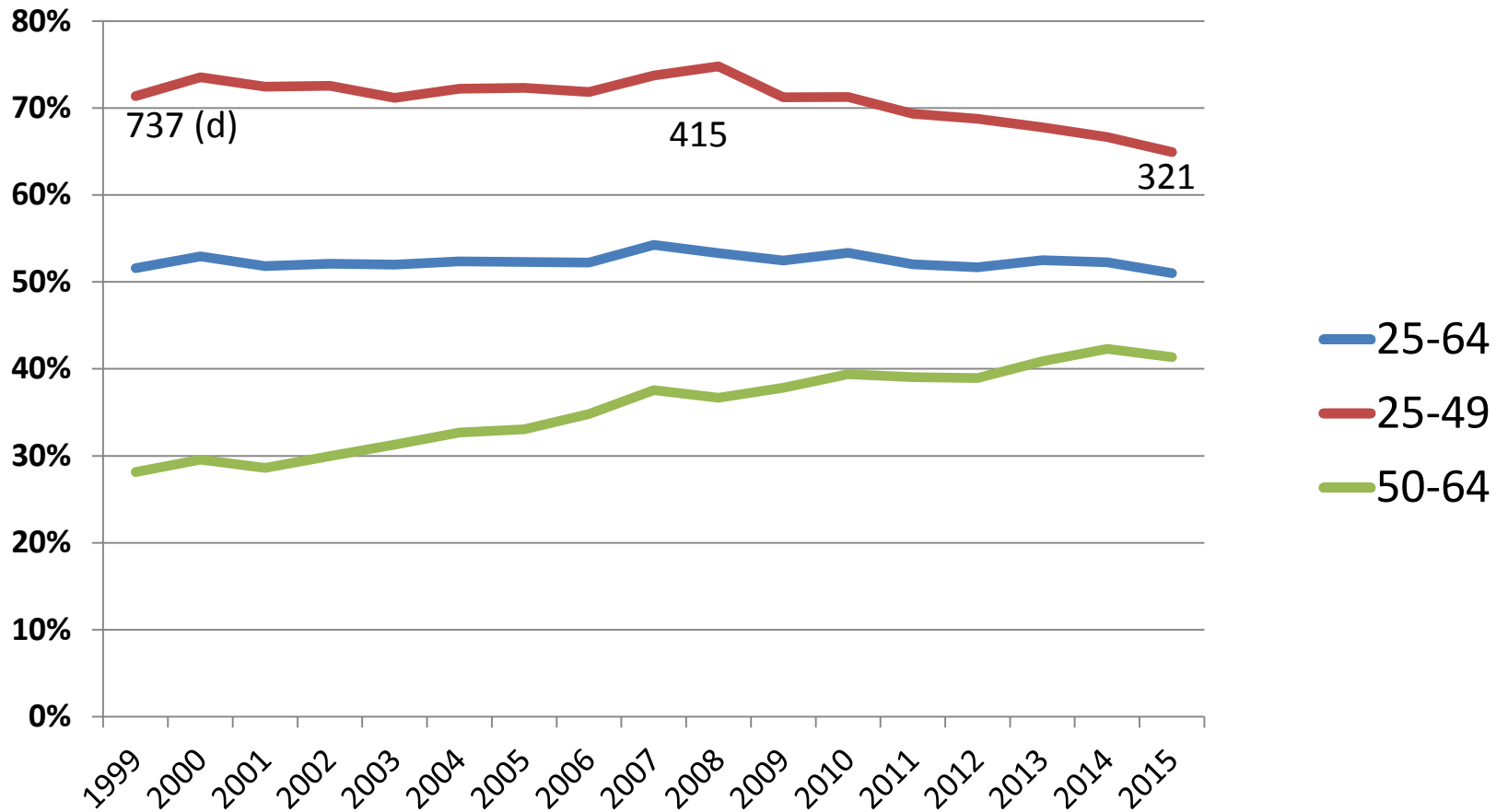
	BRUS	VLA	WAL	BE	DE	FR	NL	IE	VK
laag geschoold	6,6	4,7	6,5	5,4	4,0	4,4	3,1	4,8	2,3
midden geschoold	2,1	4,7	4,7	4,8	6,1	5,1	2,9	4,6	3,9
hoog geschoold	17,3	13,5	13,8	13,9	10,1	11,7	11,2	14,8	14,6

# Decompositie van wijziging in het aandeel personen in een huishouden zonder werk, 1983-2012

(Corluy en Vandenbroucke, Figuur 6)



# Laaggeschoolde mensen in Vlaanderen: werkzaamheid



## Laaggeschoolde mensen

- Wie zijn deze mensen, wat zijn hun kansen?

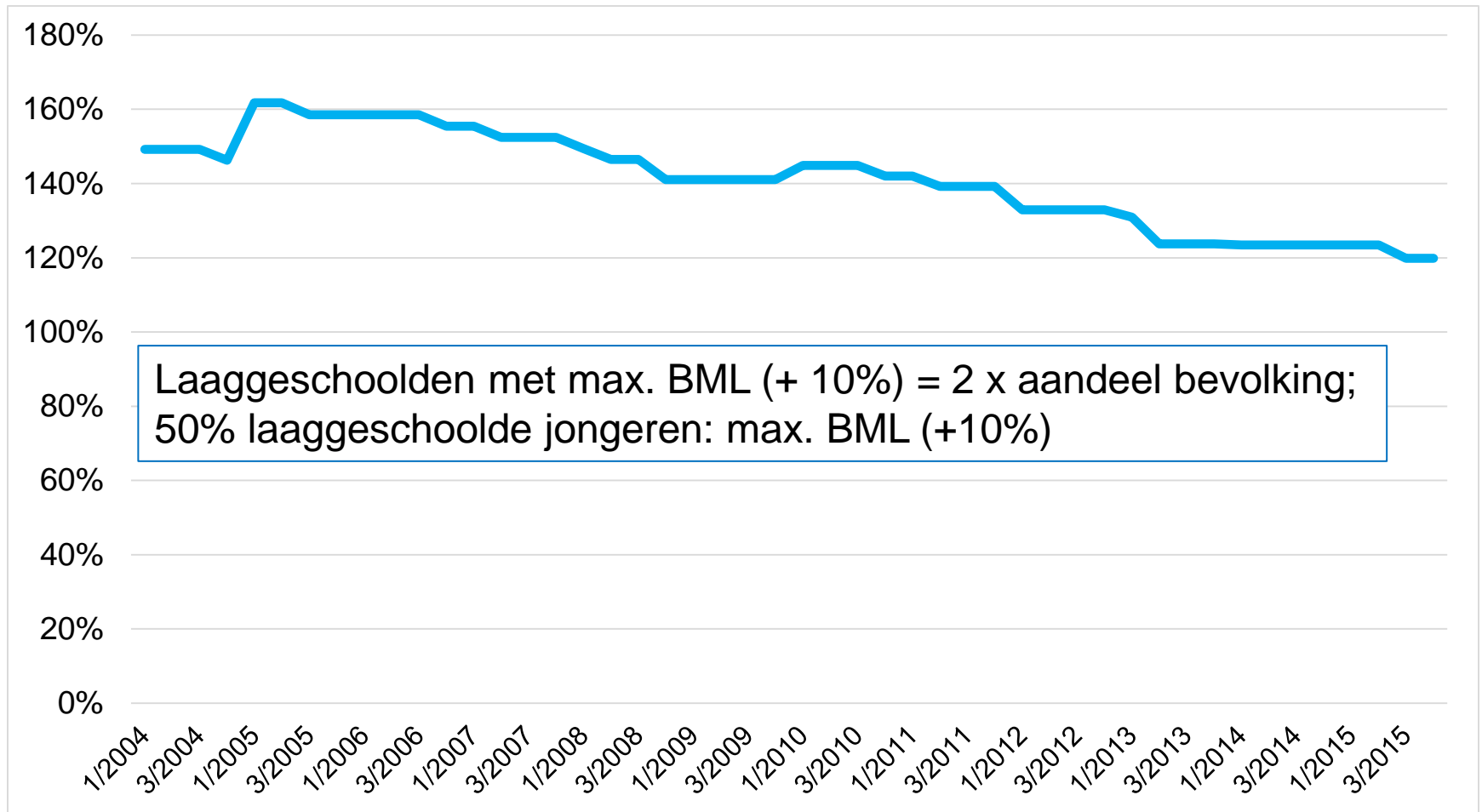
## Laaggeschoolde mensen

- Wie zijn deze mensen, wat zijn hun kansen?
- Drie historische beleidslijnen sinds 2003-2004
  - Activering
  - Structurele lastenverminderingen en doelgroepkortingen
  - Dienstenc

**6de staatshervorming**

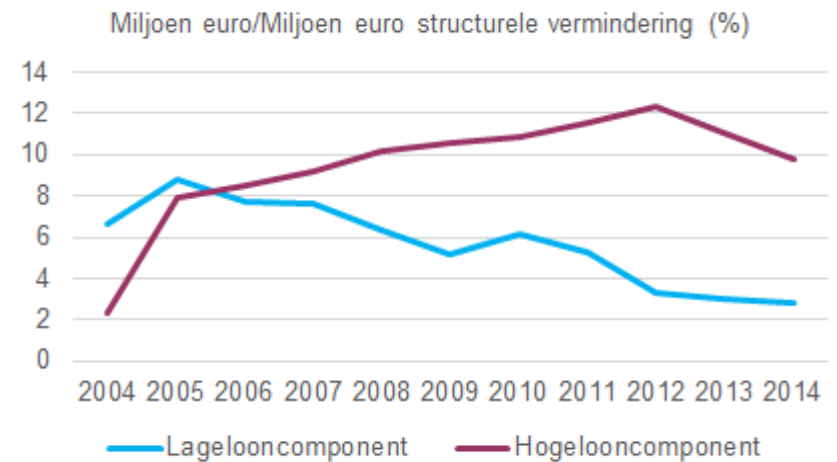
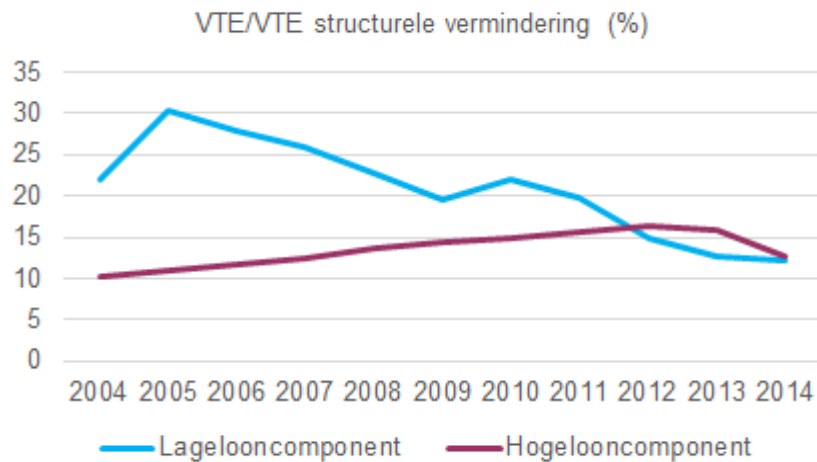
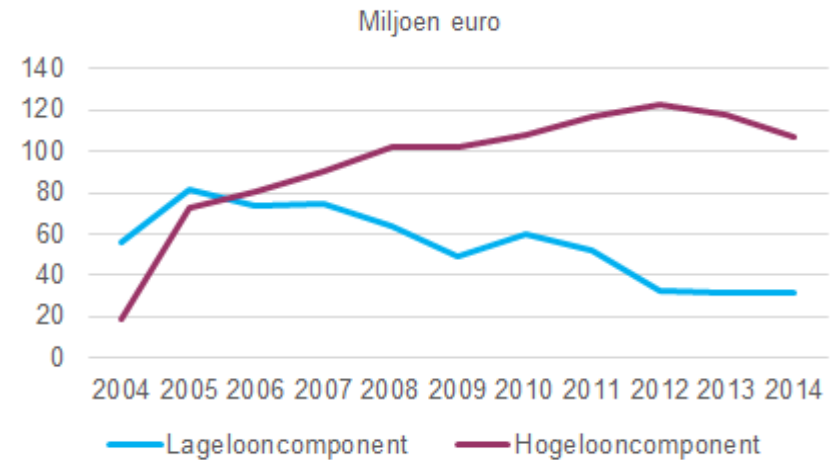
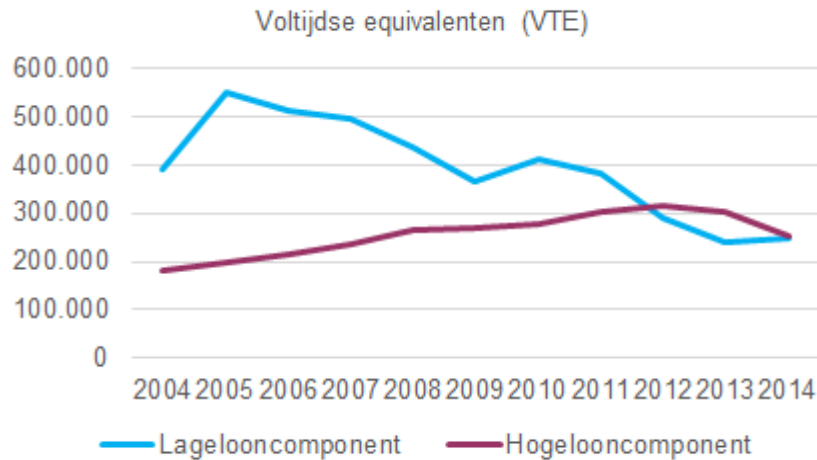
Sociale economie

# Verhouding tussen 'lageloongrens' en brutominimumloon in de federale lastenvermindering

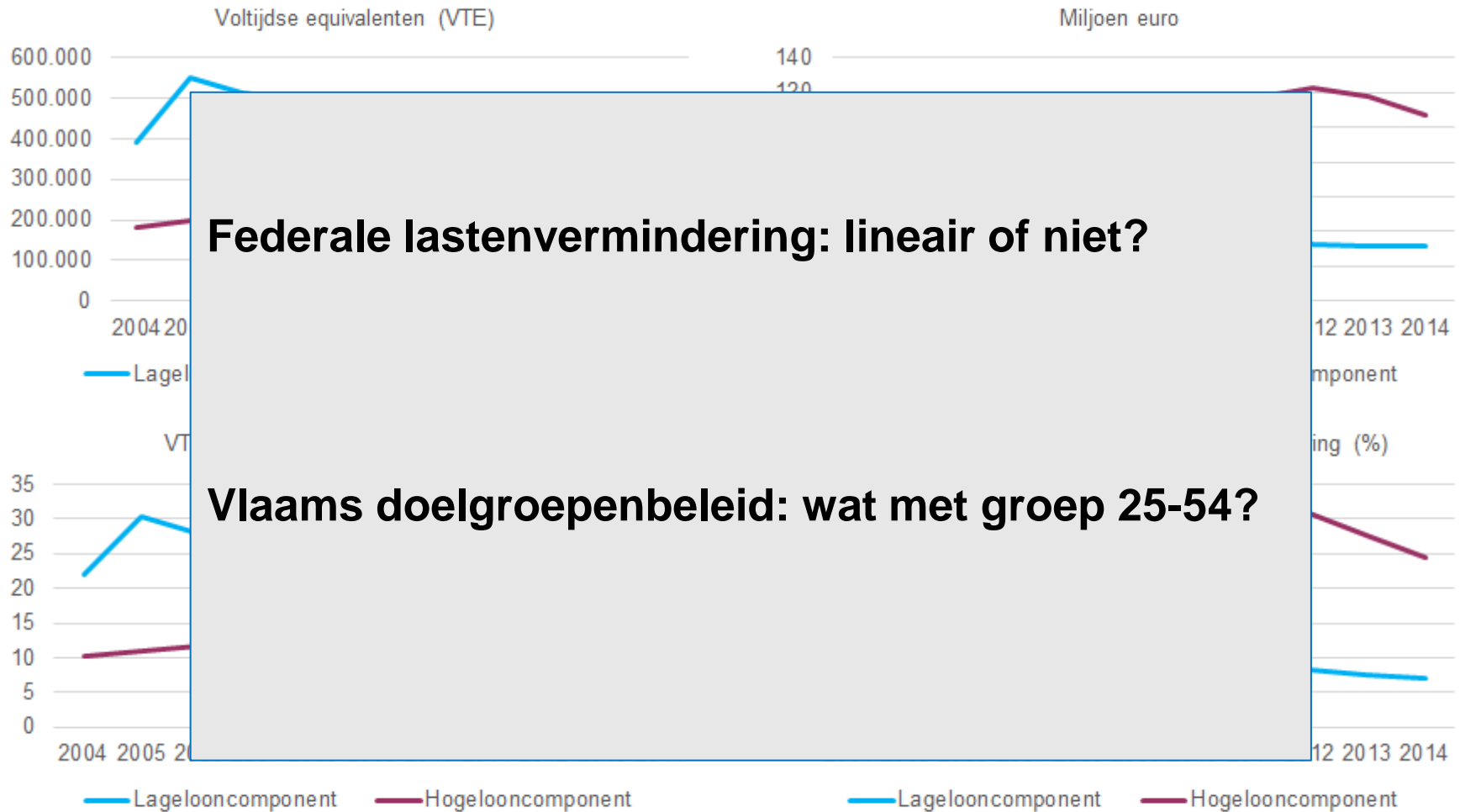




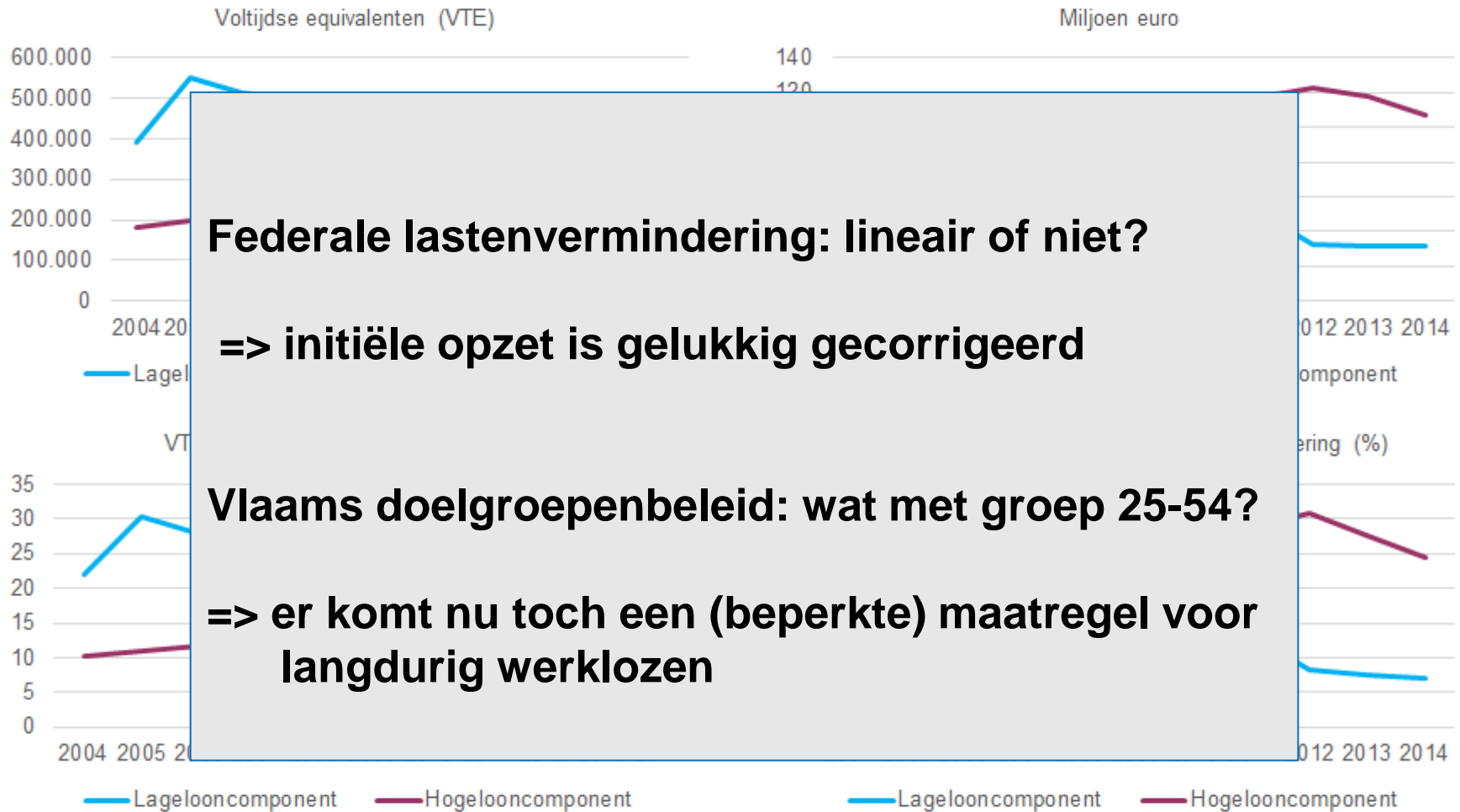
# Evolutie van federale lastenverminderingen voor lage en hoge lonen



# Evolutie van federale lastenverminderingen voor lage en hoge lonen



# Evolutie van federale lastenverminderingen voor lage en hoge lonen

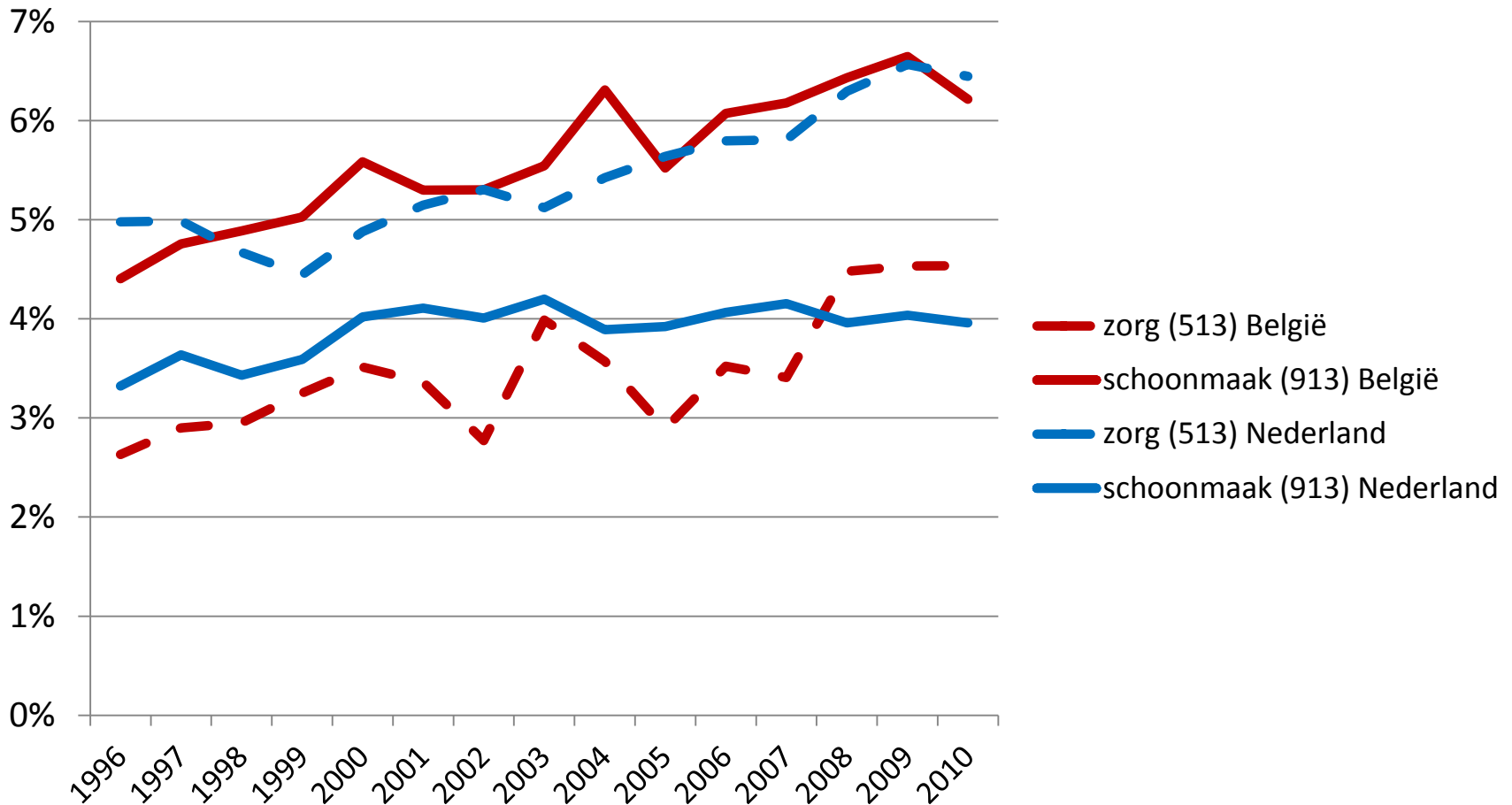


# Bijdrage van dienstencheques in werkgelegenheid (op basis van scholingsniveau)

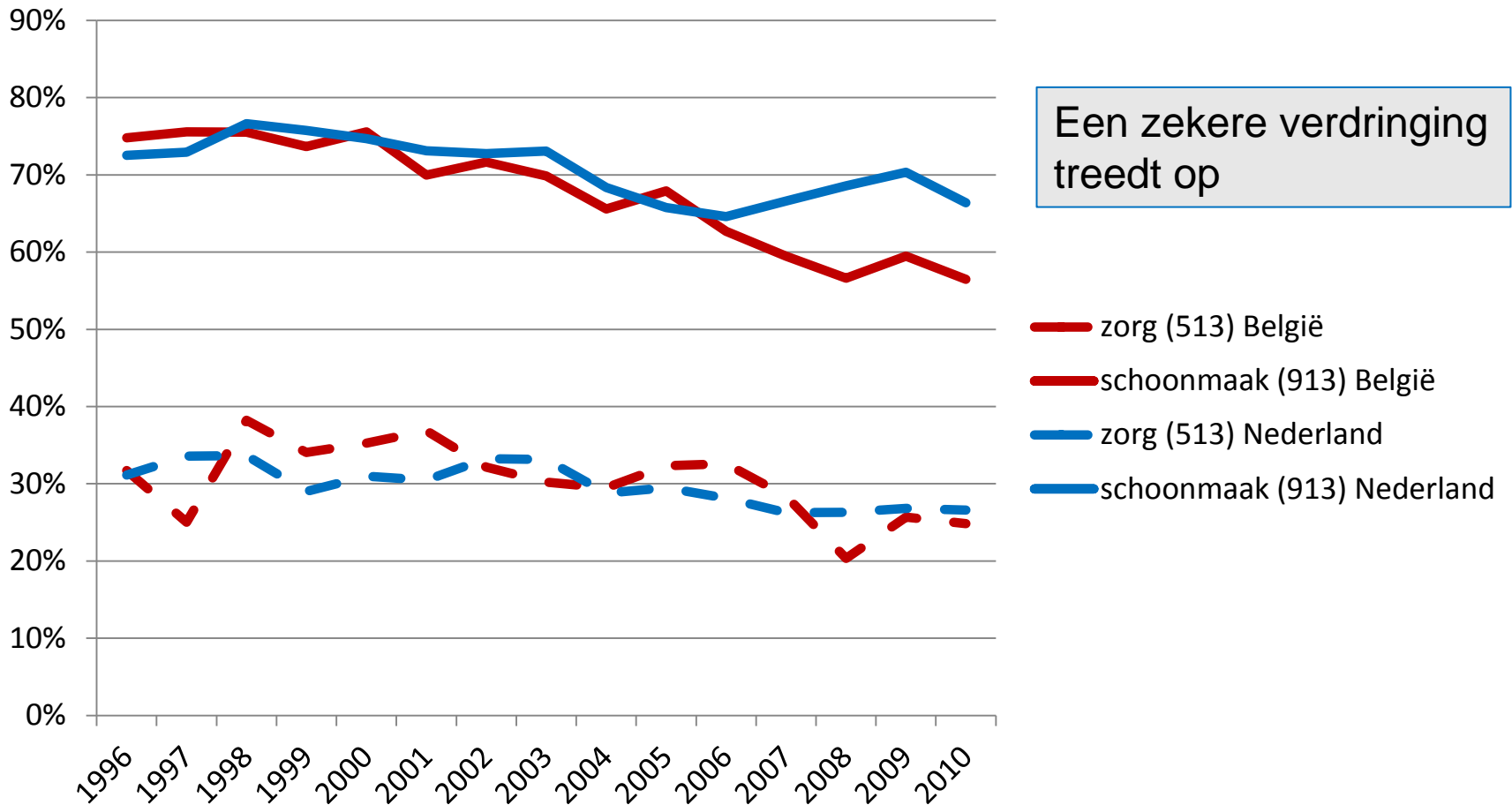
		Laaggeschoolden			Gemiddeld geschoolden			Hooggeschoolden		
		1999	2012	ver. 99-12	1999	2012	ver. 99-12	1999	2012	ver. 99-12
Primaire sector	AB	54.837	28.592	<b>-26.245</b>	30.417	31.177	<b>760</b>	1.556	2.757	<b>1.201</b>
Industrie	C	285.202	153.593	<b>-131.609</b>	306.843	315.351	<b>8.508</b>	54.822	64.862	<b>10.040</b>
"Profit"-marktdiensten (excl. dienstencheques)	D-N (excl. dc)	728.160	573.020	<b>-155.139</b>	1.051.527	1.319.043	<b>267.516</b>	236.550	423.046	<b>186.496</b>
Waarvan: Elektriciteit, water	DE	13.470	11.436	<b>-2.034</b>	21.638	26.174	<b>4.536</b>	4.341	8.623	<b>4.282</b>
Bouwnijverheid	F	135.528	110.479	<b>-25.049</b>	98.361	154.510	<b>56.148</b>	7.801	16.061	<b>8.260</b>
Profit-marktdiensten (excl. D-E-F en dc)	G-N (excl. dc)	579.162	451.105	<b>-128.057</b>	931.528	1.138.360	<b>206.832</b>	224.408	398.363	<b>173.955</b>
Overheidsdiensten + huishoudens	OPT	202.693	143.324	<b>-59.369</b>	445.048	523.381	<b>78.333</b>	113.539	181.261	<b>67.722</b>
"Non-profit"-marktdiensten	Q-S (excl. dc)	118.383	110.552	<b>-7.831</b>	313.641	448.917	<b>135.276</b>	89.601	125.899	<b>36.298</b>
Dienstencheques		0	62.043	<b>62.043</b>	0	43.353	<b>43.353</b>	0	5.198	<b>5.198</b>
<b>Totale economie</b>		<b>1.389.274</b>	<b>1.071.124</b>	<b>-318.151</b>	<b>2.147.476</b>	<b>2.681.222</b>	<b>533.746</b>	<b>496.068</b>	<b>803.022</b>	<b>306.955</b>

**Ca. 1/5<sup>de</sup> van laaggeschoolde vrouwen die in BE werken**

# Aandeel vrouwen (25-64) in zorgjobs (isco 513) en schoonmaakjobs (isco 913), % van alle vrouwen (25-64)



# Aandeel laaggeschoolde vrouwen (25-64) in vrouwen in zorgjobs en schoonmaakjobs, België en Nederland



## Laaggeschoolde mensen

- Wie zijn deze mensen, wat zijn hun kansen?
- Drie historische beleidslijnen sinds 2003-2004
  - Activering
  - Structurele lastenverminderingen en doelgroepkortingen
  - Dienstenc

**6de staatshervorming**

Sociale economie: ***groei stilgevallen sinds 2010-2011; onduidelijke toekomst***

# Een nieuwe beleidsimpuls is nodig, maar...

- Doelgroepenbeleid 25-54
  - Personen met een arbeidshandicap
  - Langdurig werklozen
- Toekomst van de sociale economie, buurtdiensten...?
  - Tijdelijke Werkervaring?
  - PWA – Wijk-werken?
  - Groeipad sociale economie?
- Dienstencheques
- Zorg en aanvullende thuiszorg
- + onderwijs: aansluiting onderwijs-arbeidsmarkt, scholen-VDAB
- + functies ontbinden (*job carving*)

Geen werkvloeren?  
Alle hoop op snelle doorstroming?



# Bronnen

- V. Corluy & F. Vandenbroucke, F. (2015), *Huishoudens zonder werk in België*, Leuvense Economische Standpunten 2015/149, Faculteit Economische en Bedrijfswetenschappen-CES, KULeuven
- F. Vandenbroucke, Dienstencheques: een vraagstuk van erkenning, *S&D*, Jaargang 72, nummer 1, Februari 2015, pp. 32-41 – statistische bijlage op website S&D
- M. Dejemeppe & B. Van der Linden, Réduction des cotisations patronales: tout miser sur les bas salaires, *Regards Economiques*, Octobre 2015

Alle publicaties: [www.frankvandenbroucke.uva.nl](http://www.frankvandenbroucke.uva.nl)